

به نام خدا
ریاست جمهوری
صندوق کارآفرینی امید

شیوه نامه اجرایی اعطای تسهیلات به اقامتگاه های بوم گردی و دفاتر خدمات مسافرتی
فعال در زمینه طبیعت گردی از سوی صندوق کارآفرینی امید

تهیه کننده: معاونت ساماندهی و توانمندسازی

تنظیم و ثبت: اداره تشکیلات و روش ها

نسخه: ۱،۱

شماره سند: ۱۰۵-۷-۷۰۰۹

تاریخ ابلاغ: ۹۴/۲/۱۶

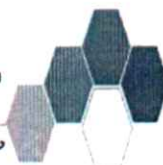
۹۴/۹۵۲
۱۳۹۴ / ۱۲ / ۲

به نام خدا



صندوق کارآفرینی امید
(با محور بانک مرکزی)

دامی کسب و کارهای خرد و کوچک



شیوهنامه اجرایی اعطای تسهیلات به اقامتگاه‌های بوم‌گردی

و دفاتر خدمات مسافرتی فعال در زمینه طبیعت‌گردی از سوی صندوق کارآفرینی امید

این شیوهنامه بر مبنای ماده ۱ تفاهم‌نامه منعقدہ فی‌مابین سازمان میراث فرهنگی، صنایع دستی و گردشگری و صندوق کارآفرینی امید در تاریخ ۹۳/۴/۳ در راستای پرداخت تسهیلات به منظور انجام اقدامات در زمینه نوسازی، توسعه، تجهیز و بهره‌برداری از «اقامتگاه‌های بوم‌گردی» با هدف ایجاد اشتغال پایدار بویژه در مناطق محروم و همچنین اعطای تسهیلات به دفاتر خدمات مسافرتی فعال در زمینه طبیعت‌گردی به منظور تهیه و خرید تجهیزات و وسایط نقلیه مرتبط با اجرای تورهای طبیعت‌گردی، تنظیم و از تاریخ امضاء قابل اجرا می‌باشد.

الف- مفهوم و جایگاه اقامتگاه‌های بوم‌گردی در توسعه پایدار کشور:

اقامتگاه‌های بوم‌گردی، اقامتگاه‌هایی هستند که در محیط‌های طبیعی و بومی با رعایت بالاترین سطح ممکن ضوابط زیست محیطی و به شکلی سازگار با معماری بومی، بافت تاریخی و سیمای طبیعی منطقه تأسیس شده و ضمن حداکثر

انواع

تعامل با جامعه محلی و توجه به تنوع اقلیم، زمینه حضور گردشگران را با کیفیتی قابل قبول و تعریف شده فراهم می‌نمایند.

این گونه اقامتگاه‌ها با توجه به امکان تأسیس در بازه زمانی کوتاه مدت با استفاده از سرمایه‌های خرد جوامع بومی در مناطق بکر طبیعی و کمتر توسعه یافته ضمن پایبندی بالا به ضوابط زیست‌محیطی و ارائه خدماتی با کیفیت قابل قبول به گردشگران، قابلیت بالایی در خصوص توسعه پایدار در کشور دارا می‌باشند.

معماری بومی، مدیریت منابع آب، تولید صنایع دستی و کشاورزی ارگانیک، همگی جلوه‌هایی از دانش بومی این مرز و بوم هستند که در فعالیت اقامتگاه‌های بوم گردی تجلی می‌یابند.

ب- زمینه‌های اعطای تسهیلات به اقامتگاه‌های بوم گردی و دفاتر خدمات مسافرتی فعال در زمینه طبیعت گردی:

۱- بازسازی و نوسازی ابنیه و اماکن موجود در مناطق روستایی و بافت بومی در راستای تبدیل به اقامتگاه‌های بوم گردی

تبصره: پرداخت تسهیلات برای بازسازی ساختمان‌ها صرفاً با هدف تبدیل آنها به اقامتگاه‌های بوم گردی صورت خواهد گرفت، بنابراین معاونت گردشگری ساز و کارهای لازم برای این موضوع را اتخاذ خواهد نمود.

۲- توسعه و تجهیز اقامتگاه‌های بوم گردی با هدف رونق اقتصادی و ایجاد اشتغال برای جوامع محلی با تأکید بر رونق صنایع دستی و هنرهای بومی

۳- توسعه و ایجاد کسب و کارهای مرتبط با گردشگری به منظور توسعه

گردشگری روستایی

۴- ارائه تسهیلات لازم به دفاتر خدمات مسافرتی فعال در زمینه طبیعت گردی

به منظور تهیه و خرید تجهیزات و ملزومات مرتبط با اجرای تورهای طبیعت گردی

ج- فرایند اعطای تسهیلات:

۱- ثبت تقاضا، تکمیل پرسشنامه درخواست تسهیلات و تشکیل پرونده در

اداره کل میراث فرهنگی، صنایع دستی و گردشگری استان

۲- ارسال پرونده متقاضی تسهیلات جهت بررسی به دفتر همکاری و توافقات

ملی گردشگری معاونت گردشگری

تبصره: طرح‌هایی که رأساً توسط صندوق شناسایی می‌گردند به ادارات کل میراث

فرهنگی، صنایع دستی و گردشگری استان‌ها معرفی خواهند شد تا فرایند مذکور

را جهت اخذ تسهیلات طی نمایند.

۳- بررسی طرح‌های ارجاعی در کمیته کارشناسی مرکب از نمایندگان صندوق

و معاونت گردشگری

۴- ارجاع طرح‌های تأیید شده در دفتر همکاری و توافقات ملی گردشگری

معاونت گردشگری به معاونت ساماندهی و توانمندسازی صندوق کارآفرینی امید

تبصره: معاونت ساماندهی و توانمندسازی صندوق ظرف یک هفته، طرح‌ها

را به مدیریت‌های استانی مربوطه ارجاع خواهد داد.

۵- تشکیل پرونده اعطای تسهیلات مطابق با ضوابط صندوق کارآفرینی امید

و مفاد تفاهم‌نامه فی مابین

۶- نظارت بر فعالیت دریافت کنندگان تسهیلات به صورت مشترک، توسط کارشناسان صندوق و معاونت گردشگری در مقاطع مختلف زمانی (علاوه بر نظارت‌های ادواری صندوق)

۷- سقف اعطای تسهیلات به هر طرح در صندوق، حداکثر یک میلیارد ریال با کارمزد چهار درصد (۴٪)، دوره تنفس حداکثر شش ماه و دوره بازپرداخت اقساط با احتساب زمان تنفس و راه‌اندازی (بسته به نوع طرح و مبلغ تسهیلات) حداکثر ۶۰ ماه خواهد بود.

تبصره: سهم آورده متقاضی حداقل بیست درصد (۲۰٪) از مجموع کل سرمایه‌گذاری برای اجرای طرح می‌باشد.

۸- وثیقه دریافت تسهیلات برای متقاضیان بسته به نوع و مبلغ تسهیلات درخواستی براساس دستورالعمل اعطای تسهیلات صندوق خواهد بود.

این شیوه‌نامه در ۱۲ ماده و ۴ تبصره تنظیم گردیده و پس از امضاء طرفین در تاریخ ۱۳۹۴/۱۱/۲۹، لازم‌الاجرا می‌باشد.

مرتضی رحمانی موحد
معاون گردشگری
سازمان میراث فرهنگی، صنایع دستی و گردشگری



علی اصحابی
معاون ساماندهی و توانمندسازی
صندوق کار آفرینی امید



شرح مشخصات و ضوابط ساخت، بهره برداری و درجه بندی اقامتگاه های بوم گردی کشور



**شرح مشخصات
و ضوابط ساخت، بهره برداری
و درجه بندی اقامتگاه های بوم گردی کشور**

معاونت گردشگری

دی ماه ۹۳

شرح مشخصات و ضوابط ساخت، بهره برداری و درجه بندی اقامتگاه های بوم گردی کشور

توزیع نسخ	تصویب کننده	تأیید کننده	تنظیم کننده
- ادارات کل میراث فرهنگی، صنایع دستی و گردشگری استانها - عوامل تطبیق استانداردهای فنی	معاون رئیس جمهور و رئیس سازمان میراث فرهنگی، صنایع دستی و گردشگری	معاون گردشگری	اداره کل نظارت و ارزیابی خدمات گردشگری دفتر همکاری و توافق های ملی گردشگری

هدف:

هدف از تدوین این ضوابط، ساماندهی اقامتگاه های بوم گردی، حفظ و پاسداشت فرهنگ سنتی و بومی، افزایش محصولات گردشگری و ایجاد نوع جدیدی از مقاصد و جاذبه های گردشگری می باشد.

دامنه:

سازمان میراث فرهنگی، صنایع دستی و گردشگری و کلیه اقامتگاه های بوم گردی در سطح کشور

تعریف:

اقامتگاه های بوم گردی، اقامتگاه هایی هستند که در محیط های طبیعی و بومی با رعایت بالاترین سطح ممکن ضوابط زیست محیطی و به شکلی سازگار با معماری بومی، بافت تاریخی و سیمای طبیعی منطقه تاسیس شده و ضمن حداکثر تعامل با جامعه محلی و توجه به تنوع اقلیم، زمینه حضور گردشگران را با کیفیتی قابل قبول و تعریف شده فراهم می نمایند.

مستندات:

- آیین نامه ایجاد، اصلاح، تکمیل، درجه بندی و نرخ گذاری تاسیسات گردشگری و نظارت بر فعالیت آنها
- دستورالعمل احداث و بهره برداری از اقامتگاه های بوم گردی
- نظرات و پیشنهادات فعالان و متخصصان حوزه بوم گردی

حداقل شرایط لازم برای استاندارد اقامتگاه های بوم گردی:

حداقل شرایط لازم برای درجه بندی یک اقامتگاه بوم گردی در یکی از سطوح درجات، دارا بودن سطحی از خدمات و تسهیلات است که باید ضمن سازگاری با معماری بومی و رعایت اصول زیست محیطی، امکان اقامتی ایمن را برای گردشگران فراهم نماید. اقامتگاه های بومی به سه درجه ۱، ۲ و ۳ درجه بندی می شوند. درجه بر مبنای امتیازات مکتسبه در فرایند ارزیابی تخصیص می یابد. در این فرایند موارد در سه حیطه کلی به شرح ذیل مورد ارزیابی قرار خواهند گرفت:

(الف) امور ساختمانی، تجهیزات و خدمات و موارد مربوط به آن ۳۰٪ از کل امتیازات

(ب) امور نیروی انسانی، ایمنی و بهداشتی و موارد مربوط به آن ۳۰٪ از کل امتیازات

(ج) امور پایداری، رعایت اصول زیست محیطی و ابعاد فرهنگی و موارد مربوط به آن ۴۰٪ از کل امتیازات

رعایت نسبت های تخصیص داده شده در مجموع امتیازات، ضروری است.

شرح مشخصات و ضوابط ساخت، بهره برداری و درجه بندی اقامتگاه های بوم گردی کشور

ارزیابی امتیازات:

در فرایند ارزیابی، امتیازاتی از صفر تا ۱۰ ممکن است به هر یک از موارد ارزیابی تعلق گیرد. این امتیازات براساس سطح کیفی و مطلوبیت مورد ارزیابی، تعیین می شوند.

در اقامتگاه های بوم گردی درجه سه حداقل کسب امتیاز ۱ برای هر مورد الزامی است و حداقل میانگین مجموع امتیازات در این سطح از درجه نباید کمتر از ۲ باشد.

در اقامتگاه های بوم گردی درجه ۲ حداقل کسب امتیاز ۴ برای هر مورد الزامی است و حداقل میانگین مجموع امتیازات در این سطح از درجه نباید کمتر از ۵ باشد.

در اقامتگاه های بوم گردی درجه ۱ حداقل کسب امتیاز ۷ برای هر مورد الزامی است و حداقل میانگین مجموع امتیازات در این سطح از درجه نباید کمتر از ۸ باشد.

به آن دسته از اقامتگاه های بوم گردی که تجهیزات و خدماتی بیش از حد ضوابط لازم برای درجه مصوب ارائه می کنند و یا در راستای توسعه پایدار گردشگری اقدامات شاخصی انجام داده اند، می توان طبقه ممتاز اعطا نمود.

شرح مشخصات و ضوابط ساخت، بهره برداری و درجه بندی اقامتگاه های بوم گردی کشور

ردیف	شرح مشخصات	درجه			ملاحظات
		سه	دو	یک	
۱	رعایت این ضوابط از تاریخ ابلاغ برای طراحی و احداث کلیه اقامتگاه های بوم گردی در سراسر کشور لازم الاجرا میباشد.	*	*	*	اقامتگاه هایی که قبل از تصویب این ضوابط احداث شده اند توسط کمیسیون درجه بندی تعیین درجه خواهند شد.
۲	<p>اخذ موافقت اولیه:</p> <p>درخواست تبدیل و یا ساخت اقامتگاه بوم گردی، قبل از ارائه به معاونت برنامه ریزی و سرمایه گذاری برای اخذ موافقت اصولی، باید در کمیته برنامه ریزی گردشگری استان مطرح شود. تشخیص نیاز استان به اقامتگاه های بوم گردی بر عهده این کمیته می باشد که اعضای آن عبارتند از:</p> <ul style="list-style-type: none"> - معاون گردشگری استان - معاون برنامه ریزی و سرمایه گذاری استان - کارشناس طبیعت گردی استان - یکی از فعالان بخش خصوص با نظر مدیرکل استان 	*	*	*	در صورتیکه کمیته برنامه ریزی گردشگری استان، طرح ارائه شده را توجیه پذیر نداند، سازمان تمهیدی برای ارائه هرگونه تسهیلات به متقاضی نخواهد داشت، با این وجود، امکان اقدام بعدی متقاضی برای اخذ موافقت اصولی از وی سلب نمی شود.
۳	<p>مدارک و مراحل اخذ موافقت اصولی:</p> <ul style="list-style-type: none"> - ارائه درخواست کتبی توسط متقاضی مبنی بر احداث اقامتگاه های بوم گردی - ارائه فتوکپی اسناد مالکیت زمین (فتوکپی برابر اصل شده از کلیه صفحات) - ارائه کروکی موقعیت زمین - ارائه گزارش کمیته برنامه ریزی گردشگری استان به کمیته فنی - بررسی و تایید موقعیت زمین و صدور موافقت اصولی توسط معاونت برنامه ریزی و سرمایه گذاری تبصره ۱: حضور کارشناس طبیعت گردی استان در جلسه کمیته فنی ضروری است. تبصره ۲: صدور موافقت اصولی برای ساختمان های تاریخی و میراثی به عنوان اقامتگاه بوم گردی منوط به موافقت معاونت میراث فرهنگی و یا سایر معاونتها می باشد. تامین فضاهای فیزیکی و ضروری، مشروط به حفظ ارزشهای تاریخی و معنوی بنا خواهد بود. 	*	*	*	<p>۱- یک اقامتگاه بوم گردی می تواند شامل دو یا چند مجموعه اقامتی باشد، به شرطی که این مجموعه ها از مدیریت واحدی برخوردار بوده و ارتباط فیزیکی و دسترسی آسانی میان مجموعه ها وجود داشته باشد.</p> <p>۲- امکان احداث دو یا چند اقامتگاه بوم گردی با درجات و اهداف فعالیت مختلف در یک محیط مدیریتی واحد وجود دارد، به شرطی که فعالیت هیچ یک از آنها تاثیر منفی بر عملکرد واحدهای دیگر نداشته باشد.</p>
۴	<p>مراحل اخذ پروانه بهره برداری:</p> <ul style="list-style-type: none"> - پس از اتمام فرایند ساخت، متناسب با درجه درخواستی برای واحدها پروانه بهره برداری موقت شش ماهه صادر خواهد شد. - صدور پروانه بهره برداری سه ساله منوط به انجام فرایند استانداردسازی و تشکیل کمیسیون درجه بندی خواهد بود. 	*	*	*	

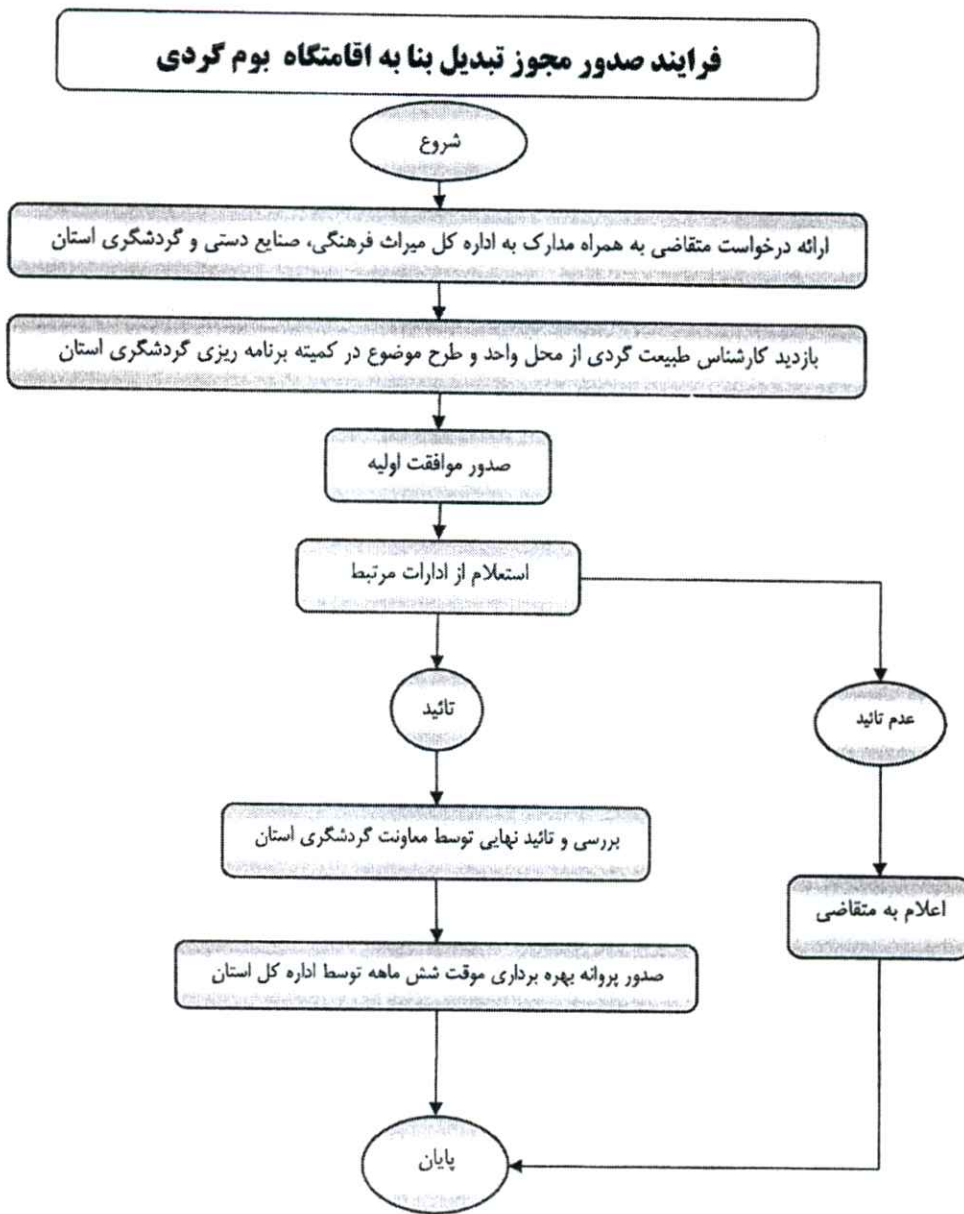
شرح مشخصات و ضوابط ساخت، بهره برداری و درجه بندی اقامتگاه های بوم گردی کشور

ردیف	شرح مشخصات	درجه			ملاحظات
		یک	دو	سه	
۵	مکان و موقعیت اقامتگاه بوم گردی: محل اقامتگاه بوم گردی نباید در نواحی خدماتی، تجاری و مسکونی طرح تفصیلی شهرها باشد. تبصره ۱: مکان اقامتگاه باید دور از مراکز تولید سروصدا و تاسیساتی نظیر مراکز آموزش نظامی، بیمارستانها، تعمیرگاههای بزرگ، مدارس و پمپ بنزین باشد. تبصره ۲: اخذ موافقت اولیه ارگانهای ذیربط حسب مورد برای ساخت اقامتگاه بوم گردی ضروری است.	*	*	*	- در شرایط خاص و در صورت برخورداری از شاخص های مدنظر و با نائید کمیته برنامه ریزی گردشگری استان، می توان اقامتگاه های بوم گردی را در محیط هایی به غیر از موارد تعیین شده نظیر محله های تاریخی، محوطه های باستان شناسی، مکانهای شاخص در شهرها احداث نمود.
۶	حداقل تعداد واحد اقامتی برای اقامتگاه های بوم گردی برابر است با:	۸	۶	۴	۱- در موارد استثنایی و وجود موقعیت و شرایط خاصی که مراتب توسط کارشناس طبیعت گردی بصورت گزارش مستدلی ارائه و مورد قبول کمیته فنی واقع شود، اعداد ذکر شده قابل تغییر هستند. ۲- منظور از واحد اقامتی، مکانی است که بطور معمول گنجایش چهار نفر را داشته باشد.
۷	در کلیه اقامتگاه های بوم گردی باید طرح های مشخصی درخصوص مدیریت و بازیافت پسماندها و استفاده بهینه از پسابها به اجرا درآیند. وجود اقامتگاه های بوم گردی نباید در هیچ شرایطی به آلودگی زیست محیطی بستر پیرامون خود منتهی شود.	*	*	*	
۸	اقامتگاه بوم گردی باید اقدامات مشخص و کارآمدی درخصوص صرفه جویی و استفاده بهینه از منابع آبی (نظیر استفاده از شیرآلات کم مصرف، مدیریت پسابها و ...) انجام دهد.	*	*	*	
۹	نورپردازی اقامتگاه های بوم گردی باید به گونه ای باشد که ضمن تامین روشنایی مورد نیاز میهمانان، بیشینه صرفه جویی را در مصرف انرژی داشته و کمینه آلودگی را در منطقه ایجاد نماید.	*	*	*	
۱۰	سیستم گرمایش و سرمایش اقامتگاه های بوم گردی باید ضمن تامین رفاه میهمانان، کمینه تاثیر منفی را بر محیط زیست منطقه داشته باشد.	*	*	*	به همین منظور باید کوشش نمود که ضمن رعایت اصول معماری بومی، با بهره بردن از دانش فنی روز، کمترین میزان نشت حرارتی در اقامتگاه های بوم گردی صورت پذیرد.
۱۱	تخصیص فضایی مناسب برای پذیرایی از میهمانان	*	*	*	
۱۲	تخصیص فضای تحت عنوان چاپخانه	*			
۱۳	امکان پذیرایی و سرو غذا اتاق محل اسکان	*	*		
۱۴	ایجاد فضایی برای نمایش و فروش صنایع دستی و محصولات محلی	*	*		
۱۵	امکان دسترسی به خدمات ارتباطی	*	*		- در صورت وجود زیرساخت های لازم
۱۶	امکان استفاده از اینترنت در اتاق محل اقامت	*			
۱۷	اقدام موثر به منظور پاسداشت و معرفی فرهنگ بومی	*	*	*	
۱۸	اقدام موثر به منظور حفاظت از محیط طبیعی	*	*		

شرح مشخصات و ضوابط ساخت، بهره برداری و درجه بندی اقامتگاه های بوم گردی کشور

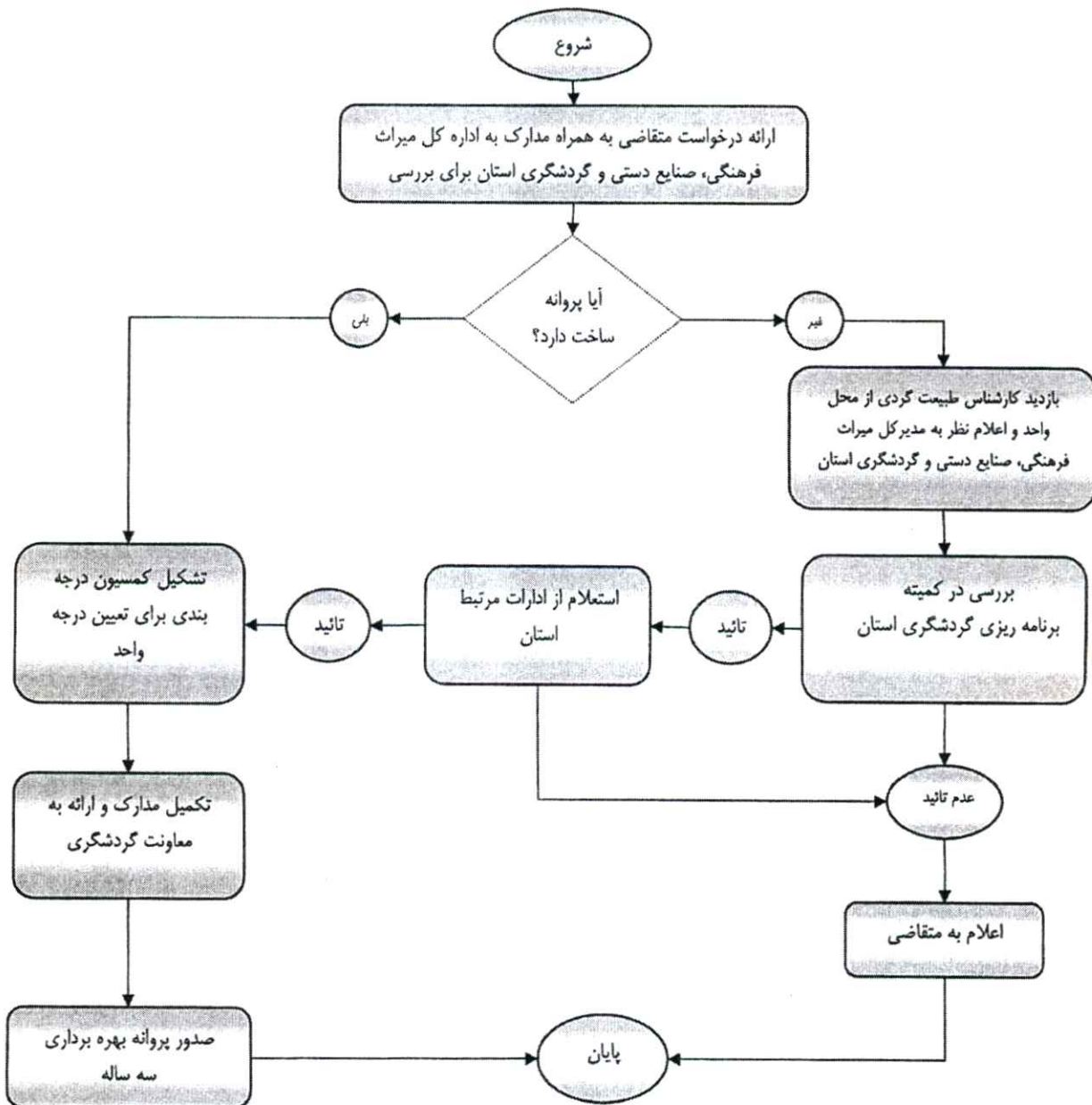
ردیف	شرح مشخصات	درجه			ملاحظات
		سه	دو	یک	
۱۹	انجام اقدامات موثر به منظور حفاظت از تنوع زیستی منطقه و ارائه محصولات گردشگری مبتنی بر اقدامات صورت پذیرفته در حفاظت از محیط های فرهنگی، طبیعی و تنوع زیستی			*	- اجرای طرح های حفاظت از تنوع زیستی مانند فرق های اختصاصی و ...
۲۰	اجرای گشت طبیعت گردی با حضور راهنمایان مورد تأیید سازمان میراث فرهنگی، صنایع دستی و گردشگری در منطقه	*	*	*	
۲۱	استفاده از انرژی های نو و تامین بخشی از انرژی مورد نیاز از طریق منابع تجدید پذیر			*	
۲۲	سرویس بهداشتی و حمام	*	*	*	۱- در واحدهای اقامتی درجه سه باید به ازای هر دو واحد حداقل یک مجموعه سرویس بهداشتی و حمام و دست کم سه چشمه وجود داشته باشد. ۲- در واحدهای اقامتی درجه دو باید علاوه بر وجود دست کم سه مجموعه سرویس بهداشتی، حداقل یک سوم از واحدها دارای مجموعه سرویس بهداشتی و حمام مستقل باشند. ۳- در واحدهای اقامتی درجه یک تمام واحدها باید دارای سرویس بهداشتی و حمام مستقل باشند.
۲۳	رعایت اصول بهداشتی و پاکیزگی در کلیه فضاهای اقامتگاه های بوم گردی (اعم از آشپزخانه، محل اسکان میهمانان، سرویس های بهداشتی و ...)	*	*	*	کلیه کارکنان باید دارای کارت سلامت باشند.
۲۴	استفاده کلیه کارکنان از پوشاک بومی، ضمن رعایت اصول بهداشتی و ایمنی	*	*	*	فراهم نسودن فرصتهایی برای پوشیدن لباسهای محلی توسط گردشگران و شرکت دادن آنها در رویدادهای محلی می تواند در جذابیت اقامتگاه های بوم گردی موثر باشد.
۲۵	تخصیص فضایی مناسب برای اقامه نماز	*	*	*	
۲۶	ارائه خوراک و نوشیدنی های بومی و استفاده از سفره آرایشی بومی با رعایت اصول بهداشتی و رعایت ذائقه گردشگران	*	*	*	
۲۷	ارائه اطلاعات لازم در رابطه با محیط طبیعی و فرهنگی منطقه به روش های گوناگون (بروشور، تابلوی راهنما، عکس، نمایشگاه و ...) به گردشگران	*	*	*	
۲۸	شناسایی و ارائه گزارش در خصوص مخاطرات و حوادث مرتبط با فعالیت اقامتگاه بوم گردی در منطقه و انجام اقدامات لازم به منظور مدیریت حوادث با توجه به قرار گرفتن اینگونه اقامتگاه ها در محیط های طبیعی و عموماً بدور از مراکز امدادی	*	*	*	آشنایی کلیه کارکنان اقامتگاه های بوم گردی با اصول کمکهای اولیه و امداد الزامیست و کارکنان ملزم به اخذ گواهینامه معتبر کمکهای اولیه و امداد از مراجع ذمهصلاح هستند.
۲۹	رعایت قوانین و مقررات نظام جمهوری اسلامی ایران و آگاه نمودن گردشگران با هنجارهای جامعه میزبان	*	*	*	ضروریست که مدیریت اقامتگاه های بوم گردی در هنگام تبلیغ، فروش خدمات و اقامت مسافران، ضمن بیان مقررات به نحوی شایسته و محترمانه، تعامل لازم با میهمانان و همچنین مقامات محلی را برقرار نماید
۳۰	کلیه پرسنل شاغل در اقامتگاه های بوم گردی باید ضمن گذراندن دوره های آموزشی مربوطه، دارای گواهینامه آموزشی معتبر باشند.	*	*	*	سرفصل های آموزشی کارکنان اقامتگاه های بوم گردی از سوی اداره کل آموزش معاونت گردشگری تعیین شده و کلیه کارکنان موظف به گذراندن دوره های آموزشی در موسسات مورد تأیید و اخذ گواهینامه آموزشی خواهند بود.

شرح مشخصات و ضوابط ساخت، بهره برداری و درجه بندی اقامتگاه های بوم گردی کشور

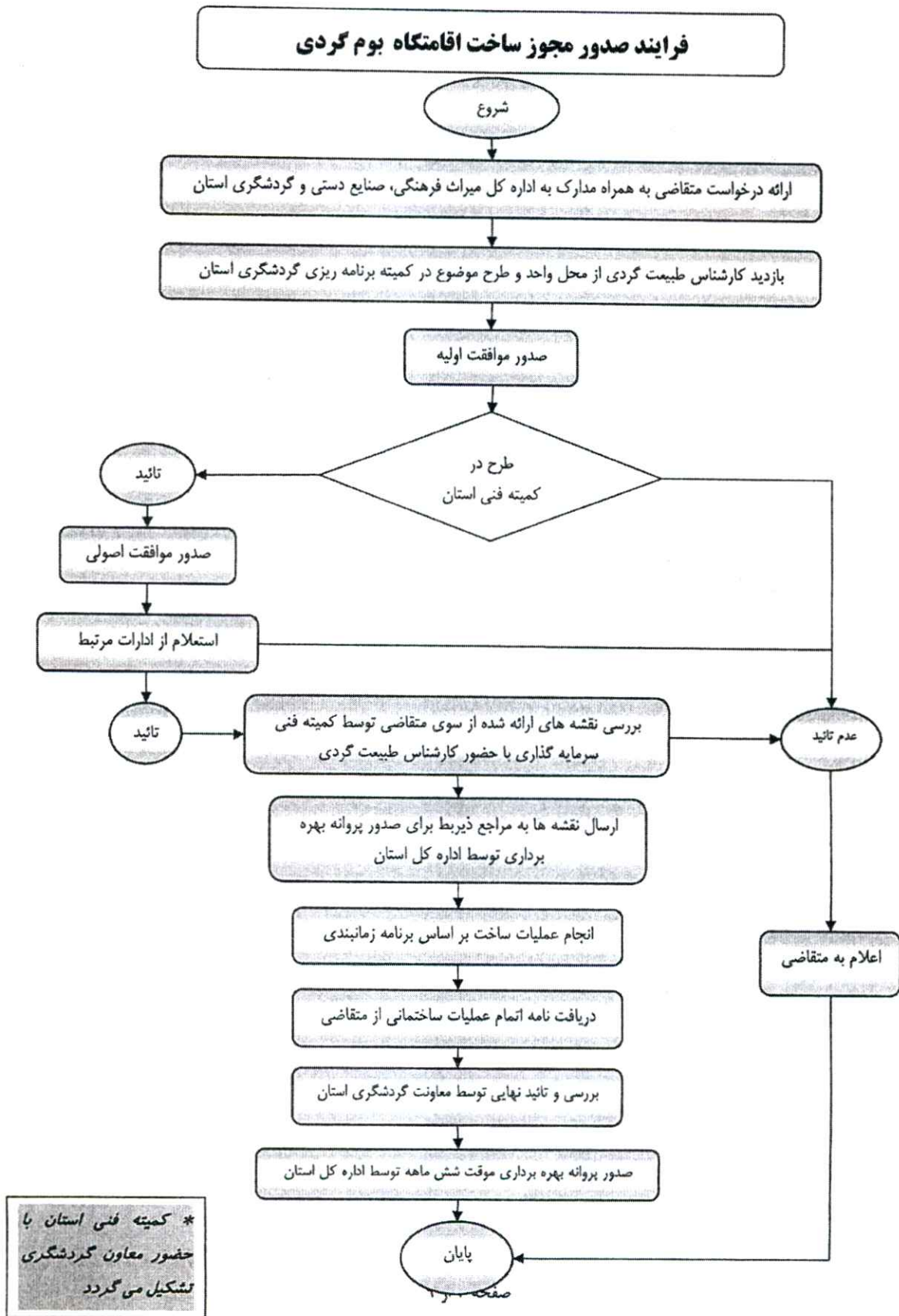


شرح مشخصات و ضوابط ساخت، بهره برداری و درجه بندی اقامتگاه های بوم گردی کشور

فرایند صدور پروانه بهره برداری اقامتگاه های بوم گردی



شرح مشخصات و ضوابط ساخت، بهره برداری و درجه بندی اقامتگاه های بوم گردی کشور



به نام خدا

عناوین مرتبط با شیوه نامه اعطای تسهیلات به اقامتگاه های بوم گردی

و دفاتر خدمات مسافرتی فعال در زمینه طبیعت گردی

در فرم بررسی درخواست تسهیلات صندوق کارآفرینی امید

ردیف	سرفصل مورد نظر	توضیحات
۱	عنوان فعالیت	مشترک میان اقامتگاه های بوم گردی و تورگردانان
۲	مرجع معرفی	مشترک میان اقامتگاه های بوم گردی و تورگردانان
۳	مقدمه	مشترک میان اقامتگاه های بوم گردی و تورگردانان
۴	ویژگی های برجسته طرح	مشترک میان اقامتگاه های بوم گردی و تورگردانان
۵	معرفی محصول	مشترک میان اقامتگاه های بوم گردی و تورگردانان
۶	مشخصات اجرای طرح	مشترک میان اقامتگاه های بوم گردی و تورگردانان
۷	کروکی محل اجرای طرح	مشترک میان اقامتگاه های بوم گردی و تورگردانان (کروکی دفتر مرکزی دفتر خدمات مسافرتی و یا محل فعالیت اقامتگاه بوم گردی)
۸	برجستگی های منطقه معرفی شده جهت اجرای طرح	ویژه اقامتگاه های بوم گردی
۹	مجوزهای لازم برای راه اندازی کسب و کار	مشترک میان اقامتگاه های بوم گردی و تورگردانان
۱۰	مشخصات متقاضی (اعم از شخص حقیقی یا حقوقی)	مشترک میان اقامتگاه های بوم گردی و تورگردانان
۱۱	راه های تماس	مشترک میان اقامتگاه های بوم گردی و تورگردانان
۱۲	سوابق کاری مرتبط با نوع فعالیت مجری طرح	مشترک میان اقامتگاه های بوم گردی و تورگردانان
۱۳	سابقه آشنایی مجری با موضوع طرح	مشترک میان اقامتگاه های بوم گردی و تورگردانان
۱۴	شرح مختصری از دانش فنی و دلایل انتخاب آن	مرتبط و مورد نیاز نیست
۱۵	فرآیند تولید	مرتبط و مورد نیاز نیست
۱۶	نحوه چیدمان دستگاه های تولید ...	مرتبط و مورد نیاز نیست
۱۷	مطالعه بازار ردیف ۱-۴-	مشترک میان اقامتگاه های بوم گردی و تورگردانان
۱۸	مطالعه بازار ردیف ۲-۴-	مرتبط و مورد نیاز نیست
۱۹	مطالعه بازار ردیف ۳-۴-	مشترک میان اقامتگاه های بوم گردی و تورگردانان
۲۰	مطالعه بازار ردیف ۴-۴-	مرتبط و مورد نیاز نیست
۲۱	مطالعه بازار ردیف ۵-۴-	مرتبط و مورد نیاز نیست
۲۲	مطالعه بازار ردیف ۶-۴-	مرتبط و مورد نیاز نیست

۲۳	میزان محصولات تولیدی و درآمد حاصل از فروش در مدت ۱۲ ماه	مرتبط و مورد نیاز نیست
۲۴	ارزش زمین/ مبلغ رهن	ویژه اقامتگاه های بوم گردی
۲۵	محوطه سازی	مرتبط و مورد نیاز نیست
۲۶	ساختمان سازی	تنها گزینه سایر برای اقامتگاه های بوم گردی معتبر است
۲۷	تاسیسات ساختمانی و بهای تمام شده انشعابات آب، برق، گاز و ... با مشخصات فنی	ویژه اقامتگاه های بوم گردی
۲۸	ماشین آلات و تجهیزات	گزینه تجهیزات مشترک میان اقامتگاه های بوم گردی و تورگردانان
۲۹	وسایل نقلیه	مشترک میان اقامتگاه های بوم گردی و تورگردانان
۳۰	هزینه های سرمایه ای	ویژه اقامتگاه های بوم گردی
۳۱	هزینه های پیش از بهره برداری	ویژه اقامتگاه های بوم گردی
۳۲	سرمایه ثابت	مشترک میان اقامتگاه های بوم گردی و تورگردانان
۳۳	سهم متقاضی از سرمایه ثابت	مشترک میان تورگردانان و اقامتگاه های بوم گردی
۳۴	مواد اولیه و بسته بندی	مرتبط و مورد نیاز نیست
۳۵	هزینه های آب، برق و سوخت مصرفی	ویژه اقامتگاه های بوم گردی
۳۶	هزینه اجاره ماهیانه	ویژه اقامتگاه های بوم گردی
۳۷	برآورد هزینه های تعمیر و نگهداری	مرتبط و مورد نیاز نیست
۳۸	برآورد حقوق و دستمزد نیروی انسانی	مشترک میان اقامتگاه های بوم گردی و تورگردانان
۴۰	برآورد هزینه استهلاک	ویژه اقامتگاه های بوم گردی
۴۱	مجموع هزینه های تولید، اداری، فروش و تامین مالی	- ردیف های ۱ و ۳ مرتبط و مورد نیاز نیستند - ردیف های ۲، ۶ و ۱۰ ویژه اقامتگاه های بوم گردی - دیگر ردیف ها مشترک میان اقامتگاه های بوم گردی و تورگردانان
۴۲	برآورد سرمایه در گردش	به جز گزینه مواد اولیه و بسته بندی که مرتبط و مورد نیاز نیست، بقیه گزینه ها مشترک میان تورگردانان و اقامتگاه های بوم گردی
۴۳	نحوه سرمایه گذاری	مشترک میان اقامتگاه های بوم گردی و تورگردانان
۴۴	قیمت فروش محصولات (خدمات) و درآمد سالیانه	مشترک میان اقامتگاه های بوم گردی و تورگردانان
۴۵	عناوین ۱۱، ۱۲ و ۱۳	توسط سیستم بصورت خودکار محاسبه می شوند
۴۶	زمان بندی پیاده سازی طرح	به جز گزینه های ساختمان تولیدی و خرید، حمل و نصب ماشین آلات، بقیه گزینه ها مرتبط با اقامتگاه های بوم گردی هستند.